

21829

REVISTA

4.ª ed.  
D/ 6884

# INTERNACIONAL DE AJEDREZ

DIRECCION POR

MANUEL MÁRQUEZ STERLING

TOMO ÚNICO



ADMINISTRACIÓN:  
MADRID.—INFANTAS, 1, PRINCIPAL

1896

---

Establecimiento tipográfico de Ricardo Fé, Olmo, 4.—Teléfono 1.114.

---

**REVISTA INTERNACIONAL DE AJEDREZ**

## OBRAS DE AJEDREZ DE MANUEL MARQUEZ STERLING

---

Un poco de ajedrez.—Ajedrez moderno.—Match con A. C. Vázquez.  
—El Arte de Philidor.—La Estrategia Moderna.—Páginas de  
ajedrez, con una Carta Prólogo de A. C. Vázquez.

De venta, en la librería de Fernando Fé.

CARRERA DE SAN JERÓNIMO, 2

---

## TRATADO ANALÍTICO DEL JUEGO DE AJEDREZ

PARA APRENDER Á JUGARLO SIN NECESIDAD DE MAESTRO

por Manuel Márquez Sterling,

con un retrato del autor.

Este libro acaba de publicarse, y se encuentra de venta en las principales librerías de Madrid, y en la de Fernando Fé, Carrera de San Jerónimo, núm. 2, al precio de **2.50 pesetas** á la rústica.

# REVISTA INTERNACIONAL DE AJEDREZ

~~~~~  
(Diciembre, 1895)  
~~~~~

## INTRODUCCIÓN

---

En nuestro bello idioma, en el idioma del genial Obispo Ruy López de Sigura, (aquel genio extraordinario del ajedrez en tiempos de Felipe II), no se publica una sola revista que se dedique al arte encantador de Morphy, Deschappelles y Labourdonnais.

Ese vacío, verdaderamente lamentable, queremos llenarlo con nuestra REVISTA INTERNACIONAL DE AJEDREZ. El desarrollo del ajedrez entre los *amateurs* de la raza latina, jamás ha sido obra de romanos, y por eso, y por nuestro amor invariable á dicho juego, nos proponemos levantar nuestra REVISTA á la altura de *La Stratégie*, de París, el *Chess Monthly*, de Londres, y, en fin, á la altura de las principales publicaciones del mundo, que se consagran á este noble arte.

En la REVISTA INTERNACIONAL DE AJEDREZ, se comentarán los sucesos que, referentes á tan precioso entretenimiento interesen más en todos los países.

Daremos á conocer á los ajedrecistas más afamados, en retratos y biografías. Nuestra sección de problemas, se verá repleta de los magistrales partos de esos insignes problemistas, que vencen esforzadamente en los *Certámenes* de Francia, Alemania é Inglaterra.

Creemos que nuestros esfuerzos no serán vistos con desdén por los amantes del ajedrez en este país, realizando así nuestras más vehementes esperanzas.

---

# BIOGRAFÍAS

---

## I

H. N. PILLSBURY, nació en Somerville, Mass, U. S. A., el día 5 de Diciembre de 1872. Empezó á jugar ajedrez en 1889 en el Club de Boston, demostrando gran talento en nuestro noble arte.

En 1893 derrotó á Walbrodt, el gran maestro alemán, en una corta serie de partidas sueltas. En el mismo año, Mr. Pillsbury ganó el primer premio del Torneo de Maestros del *City Chess Club*, habiendo jugado en él los conocidos profesores Showalter, Albin, Hodges y otros. Después, Pillsbury ha obtenido éxitos sorprendentes en juegos á la ciega. Ultimamente, en representación del *Brooklyn Chess Club*, se presentó en el *Congreso internacional de Hastings*, llevándose el primer premio, y dejando á Tschigorin el 2.º, el 3.º á Lasker y el 4.º y 5.º respectivamente, á Tarrasch y Steinitz. En la parte correspondiente damos algunas pruebas del talento de Mr. Pillsbury. Ajedrecista de genio, posee condiciones especiales para brillar como estrella de primera magnitud. Parece ser él el continuador de las glorias de Pablo Morphy. Próximamente, en San Petersburgo, discutirá el *Championship del Mundo*, á Tschigorin, Lasker, Steinitz y Tarrasch. Sus recientes victorias lo hacen hoy la figura más interesante en el mundo del ajedrez.

---

## GALERÍA DE RETRATOS



*H. N. Pillsbury*

Vencedor del Congreso Internacional de Hastings (Inglaterra.)

## NOTICIAS

**EL CHAMPIONSHIP DEL MUNDO.**—El día 8 del presente mes de Diciembre, empezará á jugarse el torneo del *Championship del Mundo*, en San Petersburgo. Habrá cinco premios y cinco combatientes. Estos serán, Lasker, de Inglaterra; Steinitz, de New-York; Pillsbury, de Brooklyn; Tarrasch, de Berlín; y Tschigorin, de San Petersburgo. Tendremos á nuestros lectores al corriente de tan interesante torneo.

**LIPSCHUTZ CONTRA SHOWALTER.**—Actualmente se celebra en New-York un *match* de extraordinario interés, entre S. Lipschütz y J. W. Showalter. Ganará quien primero anote 7 juegos ganados en su *score*, sin contar juegos tablas, y la apuesta asciende á \$ 750 en oro americano. Estado del *match*: Lipschütz 3, Showalter 1, tablas 1.

Nuestra REVISTA ha depositado en manos del Sr. Hall, tesorero del *Manhattan Chess Club*, un modesto premio de \$ 10, que se entregará al que gane la partida más brillante de dicho *match*. El juez que decidirá en esto, es el Sr. Andrés Clemente Vázquez, ilustre ajedrecista mexicano, residente en la Habana.

**WALBRODT v. TARRASCH.**—Según cartas recibidas de Berlín, se trata de celebrar en esa ciudad un gran *match* entre Walbrodt y Tarrasch.

**AJEDREZ EN PARÍS.**—Steinitz, el antiguo campeón del Mundo, acaba de hacer una visita al Círculo de Ajedrez de París, en donde ha dado exhibiciones de partidas simultáneas. El Círculo de Ajedrez, obsequió á Mr. Steinitz con un suntuoso banquete.

**LONDRES v. NEW-YORK.**—Un gran torneo por telegrafo, empezará á jugarse en estos días, entre los ajedrecistas de Londres y los de New-York.

**CONGRESO DE HASTINGS.**—Los premios del *Congreso de Hastings*, que tanto ha dado que decir á la prensa de ajedrez, han sido los siguientes:

1. <sup>o</sup>	Premio	3.750 pesetas.	H. N. Pillsbury.
2. <sup>o</sup>	»	2.875 »	M. I. Tschigorin.
3. <sup>o</sup>	»	2.125 »	E. Lasker.
4. <sup>o</sup>	»	1.500 »	Dr. S. Tarrasch.
5. <sup>o</sup>	»	1.000 »	W. Steinitz.
6. <sup>o</sup>	»	750 »	E. Schiffers.
7. <sup>o</sup>	»	381 »	M. Bardeleben.
( <i>exaquo</i> )	»	368 »	M. Teichman.



Los pequeños premios concedidos á los que no lograron premios mayores, han sido los siguientes:

325 pesetas.	C. Schiechter.
262 »	J. H. Blackburne.
175 »	C. A. Walbrodt.
225 »	A. Burn.
225 »	D. Janowski.
200 »	J. Mason.
200 »	H. E. Bird.
187 »	I. Gunsberg.
175 »	A. Albin.
150 »	M. Marco.
162 »	W. H. K. Pollock.
162 »	J. Mieses.
175 »	M. Tinsley.
50 »	M. Vergani.

JANOWSKI EN MADRID.—El *match* que probablemente jugarán en esta ciudad el Campeón de Francia Mr. D. Janowski y el director de esta REVISTA, no parece ser posible que se verifique tan pronto como lo deseábamos. Conferenciando sobre este asunto, en la sala privada del café de *La Régence* de París, en la noche del 14 de Noviembre los Sres. Janowski, Suárez y Márquez Sterling, se acordaron algunos puntos relativos al proyecto, pero en verdad, no se le dió á nada fuerza alguna. Mr. Janowski necesitaba salir para Londres al día siguiente, y el Sr. Márquez Sterling, se embarcaba para Madrid en la misma noche de dicha conferencia. Lo primitivo del proyecto, fué jugar el *match* en Berlín, pero en definitiva, el Sr. Márquez Sterling rehusó dicha proposición, afirmando que sólo jugaría en Madrid, á lo que estaba dispuesto el señor Janowski. Nombróse juez, al Sr. Numa Preti, director de *La Stratégie* de París, cargo que ha aceptado dicho señor. Se acordó en que el *match* terminara cuando uno de ambos contendientes anotara en su *score* SIETE JUEGOS GANADOS sin contar los juegos TABLAS. Se ejecutarían treinta movimientos en las dos primeras horas (como se ha hecho en el reciente Congreso de Hastings) y probablemente, sólo se jugarían tres partidas á la semana.

En este punto, nos confesamos honradamente culpables, pues debimos haber exigido á Mr. Janowski una respuesta cierta. Se dijo, que la primera partida, se verificaría en esta ciudad el día 5 de Diciembre, pero Mr. Janowski indicó que lo mejor era entendernos por cartas, que él nos daría una respuesta cierta *dos días después*, y que había tiempo bastante para acordar las condiciones principales. Nosotros quedamos conformes, y al despedirnos, el Sr. Janowski repitió, delante del caballero *amateur* Sr. Suárez, que nos escribiría dos días más tarde, y que su viaje á Londres, no alteraría en nada la marcha de nuestro asunto.

Llegamos á Madrid el 16 del corriente por la mañana. De París nos escriben que, *al parecer*, Janowski no vendrá á Madrid á jugar el *match*. El Campeón francés, no nos ha dicho aún nada en definitiva, como lo prometió, y Mr. Numa Preti, en carta particular que nos dirige desde París con fecha 19 del corriente, afirma que Janowski está en Londres, y que nada sabe de su determinación última.

¿Es correcta la conducta de Mr. Janowski? Nuestros lectores juzgarán, y los hechos que más tarde se sucedan, pondrán las cosas en su lugar verdadero. Por lo pronto Janowski no piensa comenzar el *match* el 5 de Diciembre, como lo prometió, pues pocos días faltan ya, y el tiempo no es bastante para arreglar las condiciones desde Madrid á Londres.

Creemos que el *match* Janowski *v.* Márquez Sterling, se verificará en Madrid, como ha sido nuestro deseo, pero cónstele al Sr. Janowski, por lo que pueda importarle, que no estamos aquí esperándole, dispuestos á emprender la lucha cuando á él se le anto-

je. No acostumbrados nosotros al frío crudísimo del invierno en Madrid, sería para nosotros muy desventajoso, batirnos en Enero y Febrero.

Así lo sabe Janowski y así se lo dijimos en París. El caballeroso Campeón de Francia recordará nuestras palabras: «Si el *match* empieza el día 5 de Diciembre, estamos conformes en jugarlo, pero no contraemos compromiso alguno, para verificarlo en el rigor del invierno.» (Noviembre 29, 1895.)

**PARTIDA POR CORRESPONDENCIA.**—Los Sres. Janowski y Márquez Sterling, convinieron en París, en jugar una partida por correo, con la apuesta de 100 francos que depositaron en manos del Sr. Numa Preti. Las jugadas hasta aquí verificadas, son las siguientes:

APERTURA PONZIANI

	Blancas.		Negras.
	MÁRQUEZ STERLING.		D. JANOWSKI.
1	P 4 R		P 4 R
2	C R 3 A		C D 3 A
3	P 3 A D		

Esta jugada constituye la *Apertura Ponziani*, tan usada por Tschigorin en su *match* con Gunsberg, y en el *VI Congreso Americano* (1889). Gunsberg y Weiss, la usan también muy frecuentemente. Adoptamos esta salida, únicamente por hacer un análisis detenido de dicho planteo. Steinitz, en el tomo II, sección 1.<sup>a</sup> de su *Modern Chess Instructor* publicado recientemente, dedica un precioso y detenido examen á dicha apertura. La jugada 3. P3AD, ha dado lugar á partidas preciosas, entre ellas una jugada por Tschigorin contra Bird en el *VI Congreso Americano*. Las defensas más conocidas de esta apertura son:

1.<sup>a</sup> . . . . . 3 P 4 D

Que tal vez sea la mejor, aun cuando el Sr. Janowski nos dijera que él juzgaba la mejor.

2.<sup>a</sup> . . . . . 3 O R 3 A

3.<sup>a</sup> . . . . . 3 A 4 A

4.<sup>a</sup> . . . . . 3 P 4 A R

Siendo esta última la más inferior en nuestro concepto. Cualquiera de estas defensas que sea la adoptada por nuestro ilustre antagonista, nos dará lugar á análisis, que tal vez serán provechosos para los *amateurs*.

**SOLUCIONES.**—Nuestra sección de problemas, contendrá los mejores que se compongan en América y en Europa. Las soluciones pueden enviarlas nuestros abonados á la Administración de esta REVISTA, *Infantas, 1, principal*, á nombre del Director.

**A LOS COMPOSITORES DEL PAIS.**—El Dr. Tolosa Carreras, D. Valentín Marín y otros ilustres problemistas españoles, tienen las páginas de esta REVISTA á su disposición, para publicar en ella sus composiciones más bellas.—Pronto celebraremos un *Certamen de problemas*, con objeto de estimularles, á que se dediquen con más amor á esa interesante rama de nuestro noble arte.

# PARTIDAS

PARTIDAS SELECTAS DE H. N. PILLSBURY

Núm. 1

## GAMBITO DE LA DAMA, REHUSADO

(Congreso de Hastings.)

Septiembre 2 de 1895.

BLANCAS	NEGRAS
<i>H. N. Pillsbury</i>	<i>I. Gunsberg</i>
1 P 4 D	P 4 D
2 P 4 A D	P 3 A D (a)
3 P 3 R	P 3 C R (b)
4 C 3 A D	A 2 C R
5 C 3 A R	C 3 A R
6 A 3 D	O O
7 C 5 R	P × P (c)
8 A × P A	C 4 D
9 P 4 A R	A 3 R (d)
10 D 3 C D (e)	P 4 C D
11 A × C	A × A
12 C × A	D × C
13 D × D	P × D
14 C 3 D	C 2 D
15 A 2 D	T R 1 A D
16 R 2 R	P 3 R
17 T R 1 A D	A 1 A R
18 T × T	T × T
19 T 1 A D	T × T
20 A × T	A 3 D
21 A 2 D	R 1 A
22 A 4 C D	R 2 R (f)
23 A 5 A D	P T D 3.
24 P 4 C D	P 3 A R
25 P 4 C R	A × A (g)
26 P C × A	C 1 C D
27 P 5 A R !! (h)	P 4 C R (i)
28 C 4 C D	P 4 T D
29 P 6 A D !!	R 3 D (j)
30 P × P !	C × P (l)
31 C × C	R × C
32 P 4 R !! (m)	P × P
33 P 5 D +	R 3 D
34 R 3 R	P 5 C D
35 R × P	P 5 T D
36 R 4 D	P 4 T R
37 P × P	P 6 T D
38 R 4 A	P 4 A R
39 P 6 T R	P 5 A R
40 P 7 T R	<i>Se rinden.</i>

(a) Jugada inferior á 2.—C R 3 A 6 2—P 3 R.

(b) El *fianchetto del rey*, es, en este caso, lo mejor, según nuestro criterio.

(c) Nosotros hubiéramos preferido 7.—P 3 R.

(d) Era más enérgico 9.—P 3 R. La jugada del texto, amenazando C × P A, lleva el juego á un cambio de piezas inmediato.

(e) El Sr. Pillsbury parece desear el cambio de piezas, pues con 10, A 3 C D, evita el cambio de Damas.

(f) Muy prudente. El cambio de alfiles, era desfavorable para las negras.

(g) Un error de Mr. Gunsberg. El cambio de alfiles, en esta posición, equivale á la pérdida de la partida. No comprendemos con qué objeto, tomó Mr. Gunsberg tal determinación.

(h) Desde este momento, Pillsbury juega admirablemente. El final de este juego, á partir de este movimiento, es muy interesante.

(i) Lo mejor. Si 27.—P C × P 28, P × P, P × P, 29, C 4 A y ganan fácilmente las blancas.

(j) Claro. Si 29.—P × C, 30, P 7 A y ganan las blancas.

(l) Si 30.—R × P, 31, P 7 A y ganan.

(m) Final de una maravillosa combinación!—exclama el célebre periódico *Deutsches Wochenshach.*

## Núm. 2.

## GAMBITO DE LA DAMA, REHUSADO

(Congreso de Hastings)

Agosto 6 de 1895.

BLANCAS		NEGRAS		BLANCAS		NEGRAS	
<i>H. N. Pillsbury</i>		<i>Dr. S. Tarrasch</i>		36	P × P	T 1 T D	
1	P 4 D	P 4 D		37	P 5 C R	T 6 T	
2	P 4 A D	P 3 R		38	C 4 C	A × P	
3	C 3 A D	C 3 A R		39	T 2 C R !	R 1 T	
4	A 5 C R	A 2 R		40	P × P	P × P	
5	C 3 A R	C D 2 D		41	C × A	T × C	
6	T 1 A D	O O		42	C 6 T R ! (f)	T 2 C R	
7	P 3 R	P 3 C D		43	T × T	R × T	
8	P × P	P × P		44	P 3 C R + !! (g)	R × C	
9	A 3 D	A 2 C D		45	R 1 T !	D 4 D	
10	O O	P 4 A D		46	T 1 C R	D × P A	
11	T 1 R	P 5 A D (a)		47	D 4 T R +	D 4 T R	
12	A 1 C D	P 3 T D		48	D 4 A R +	D 4 C R	
13	C 5 R	P 4 C D		49	T × D	P × T	
14	P 4 A R	T 1 R		50	D 6 D +	R 4 T	
15	D 3 A R	C 1 A R		51	D × C	P 7 A D ? (h)	
16	C 2 R	C 5 R		52	D × P T + +		
17	A × A	T × A		(a) En nuestro concepto, este avance es correcto y fuerte.			
18	A × C	P × A		(b) Una de las jugadas más fuertes de toda la partida.			
19	D 3 C	P 3 A		(c) Ataque fuerte, que sólo hubiera resistido á él el genial maestro americano.			
20	C 4 C	R 1 T		(d) Evitando C × P, P × C, D × P + etc.			
21	P 5 A R ! (b)	D 2 D		(e) Necesario, porque si D × P, las blancas ganan con C 4 A R !			
22	T 1 A R	T 1 D		(f) Excelente jugada.			
23	T 4 A R	D 3 D		(g) Decisiva y preciosa combinación.			
24	D 4 T R	T D 1 R		(h) Error extraordinario que acelera la derrota. Las negras están perdidas de todas maneras.			
25	C 3 A D	A 4 D					
26	C 2 A R	D 3 A D					
27	T D 1 A R	P 5 C D (c)					
28	C 2 R	D 5 T D					
29	C 4 C R	C 2 D (d)					
30	T (4 a) 2 A R	R 1 C (e)					
31	C 1 A D	P 6 A					
32	P 3 C D	D 3 A					
33	P 3 T R	P 4 T D					
34	C 2 T R	P 5 T D					
35	P 4 C R	P × P					

## Núm. 3.

## RUY LÓPEZ

(Manhattan Chess Club)

New-York, Octubre de 1895.

BLANCAS	NEGRAS
Márquez Sterling	H. N. Pillsbury
1 P 4 R	P 4 R
2 C R 3 A	C D 3 A
3 A 5 C	P 3 C R (a)
4 P 4 D	P × P
5 A × C (b)	P D × A
6 D × P	D × D
7 C × D	A 2 D
8 O O	O O O (c)
9 A 3 R	A 2 C
10 P 3 A D	C 3 A R
11 A 5 C R (d)	T R 1 R
12 P 3 A R	P 3 T R
13 A × C (e)	A × A
14 C 3 T	P 3 C D
15 C D 2 A	P 4 A D
16 C 3 C	P 4 T D (f)
17 T D 1 D	P 5 T
18 C 1 A	A 3 D
19 P 3 T D	A 5 A (g)
20 T R 1 R	A 4 C 1 (h)
21 R 2 A (i)	A 7 D
22 T 1 T	A × C
23 T × A	T 7 D +
24 R 3 C (j)	A 6 C
25 C 1 T	T × P C D
26 C × A	T × C
27 P 4 A D	T 1 D (l)
28 T 1 C D	T R 6
29 T × T	P × T (m)
30 T 1 C D	P 4 C D !!
31 P × P	P 5 A
32 R 2 A	T 7 D +
33 R 3 C	P 7 C
34 P 4 T D	P 6 A (n)

Las blancas abandonan.

(a) Esta defensa la usó Steinitz varias veces en el Congreso de Londres de 1883. En Hastings, Pillsbury la empleó contra Lasker, con mal resultado.

(b) Muy inferior á C × P,

como jugó Lasker contra Pillsbury. Con la jugada del texto, las negras adquieren mejor posición. He aquí como continuaron la partida Lasker y Pillsbury: 5\*\*\* A 2 C R, 6 C × C 1, P C × C 7 A 4 A D, C 2 R etc.

(c) Pillsbury adquiere una posición semejante á la de Steinitz en la partida 13.<sup>a</sup> de su match con E. Lasker, partida que ganó esforzadamente el ilustré hijo de Praga.

(d) Era mejor P 3 A R.

(e) Con esta jugada quedan las negras con dos alfiles, y las blancas con dos caballos. Desde este momento, Pillsbury juega admirablemente, y todos los movimientos de las blancas son forzados.

(f) Mejor que A 5 T.

(g) Posición terrible para las blancas.

(h) Las jugadas de Mr. Pillsbury son exactas. Las blancas desde este momento están perdidas. Con la jugada del texto da principio Mr. Pillsbury á una larga y profunda combinación.

(i) Lo mejor.

(j) Si 24, R 3 R, T 7 R + etc.

(l) Muy fuerte. Lo era también T × P T.

(m) Con esta jugada, el señor Pillsbury termina admirablemente este instructivo final.

(n) Esta partida, que contiene dos grandes errores, las jugadas 5.<sup>a</sup> y 13.<sup>a</sup> de los blancos, servirá de ejemplo á los amateurs para que jamás luchen con dos caballos contra dos alfiles, si lo pueden evitar.

## Núm. 4.

## PARTIDA EN CONSULTA

jugada en el «Manhattan Chess Club de New-York» entre los señores  
**J. W. Showalter y Márquez Sterling** contra **H. N. Pillsbury**  
 y **Mr. Elwell**.

## GAMBITO DE LA DAMA, REHUSADO

BLANCAS.                      NEGRAS.  
*J. W. Showalter. H. N. Pillsbury.*  
*Márquez Sterling. M. Elwell.*

1 P 4 D	P 4 D
2 P 4 A D	P 3 R
3 C 3 A D	C 3 A R
4 A 5 C	A 2 R
5 P 3 R	O O
6 T 1 A (a)	C 5 R (b)
7 A × A	D × A
8 C 3 A (c)	P 4 A R
9 A 3 D	P 3 A D
10 O O	C 2 D
11 D 3 C (d)	R 1 T
12 P 3 T D	P 4 C R (e)
13 D 2 A	P 5 C
14 C 5 R (f)	C D × C
15 P × C	D 2 C
16 P 3 A R	P × P A R
17 T × P	A 2 D (g)
18 T D 1 A R	C 4 C
19 T 3 C	D × P !!
20 C 2 R (h)	T 1 C R
21 P × P	P A × P
22 C 4 A	T D 1 A D
23 D 2 R	C 5 R
24 T 3 T R	T 4 C (i)
25 A 5 C	A × A
26 D × A	D 2 C
27 P 3 C R	T 3 A D
28 D 5 T	P 3 C
29 D 4 T	D 2 A D
30 T 6 T	T 8 A
31 T × P R (j)	

Las negras anuncian mate en ocho jugadas (l).

(a) Jugada favorita de Showalter. Nosotros preferimos C R 3 A, por ser más ejecutivo.

(b) Fuerte movimiento, y muy usado por Pillsbury.

(c) Si hubieran jugado las blancas en su 16 movimiento C 3 A, lo mejor aquí era C × C, seguido de C 2 D.

(d) Débil jugada que da gran superioridad á las negras.

(e) Ataque prematuro, en nuestro sentir, aun cuando las negras han adquirido alguna superioridad de posición.

(f) Se pierde un peón y se gana mejor posición, como verá el lector más adelante.

(g) Bien. Si 17\*\*\* D × P, 18, C × C, P D × C (lo mejor) 19, A × P !! y ganan el peón perdido; pues si 19\*\*\* P × A, 20, T × T + etc.

(h) Si 20, T × C, D × P + y ganan la torre.

(i) Las blancas tienen buena posición. Esta jugada de las negras, evita D 5 T, que sería funesto para ellas.

(j) Un error que cuesta la partida á las blancas. D 4 C, y era tablas el juego, cuando menos. El análisis es muy sencillo, y pueden hacerlo los *amateurs*.

(l) Precioso mate que Pillsbury y Elwell ven con mirada de águila. He lo aquí: 1 — T × T +, R × T, 2, D 8 A + D 1 D (lo mejor para hacer durar el juego un movimiento más), 3, D × D + R 2 C, 4, D 7 R +, R 3 T. (Lo mejor. Si R 1 C, D 7 A +, R 1 T, D 8 A mate), 5, T 4 T + !!, C × T, 6, C 4 A + R 4 T, 7, C 6 A + R 3 T, 8 D × P mate.

Núm. 5.—MÁRQUEZ STERLING EN PARÍS

RUY LÓPEZ

Partida jugada en el café de «La Régence», el 10 de Noviembre de 1895.

BLANCAS	NEGRAS
Márquez Sterling.	D. Janowski.
1 P 4 R	P 4 R
2 C R 3 A	C D 3 A
3 A 5 C	P 3 T D
4 A 4 T	A 4 A (a)
5 O O	D 2 R
6 P 3 D	C 3 A
7 C 3 A	P 3 D
8 A 5 C R	P 3 T R (b)
9 C 5 D!	D 1 D
10 A x C	P x A
11 C 4 T (c)	P 4 D C
12 A 3 C	C 5 D
13 C 3 R	P 4 T R! (d)
14 R 1 T	P 3 A D
15 P 3 A D	C 3 R
16 P 3 C R (e)	A x C
17 P x A	C 4 C R
18 C 5 A	A x C
19 T x A	P 5 T R
20 P 4 C R (f)	T 3 T
21 D 1 A R	T 2 T D
22 P 3 T R	P 4 T
23 P 3 T D	P 5 T
24 A 2 T	R 1 A
25 R 2 T	P 4 D
26 P x P	P x P
27 T 1 D	D 3 D
28 P 4 R (g)	P 5 D
29 T 1 A D	T 2 A
30 A 5 D!!	P x P
31 T x P	T x T
32 P x T	T 3 C R (h)
33 D 1 A D	D 4 A
34 R 2 C	R 2 R
35 D 2 C!!	D 6 R (i)
36 D 4 C +	R 1 D!! (j)
37 D 6 D +	R 1 A
38 D 6 A +	R 1 D
39 D 6 D +	

TABLAS

En esta partida, el Sr. Janowski empleó una hora y cuarenta y cinco minutos; el Sr. Márquez Sterling empleó dos horas, cuarenta minutos.

(a) Es preferible 4\*\*\* C 3 A 6 P 3 D; esta última jugada la empleó Steinitz en *Hastings* contra Lasker. Mieses, en su *match* con Janowski, la usó también.

(b) No nos gusta este movimiento. Sin embargo, Mr. Janowski sostiene que es bueno para las negras. Nosotros hubiéramos preferido A 2 D.

(c) Lo natural para emprender un fuerte ataque.

(d) Muy bien jugado por Janowski, evitando el terrible golpe de las blancas D 5 T R.

(e) Tal vez hubiera sido mucho mejor C (3 R) 5 A.

(f) Si D 1 A, T 2 T (igual a la posición del juego en el movimiento 21.)

(g) Evitando el avance del Peón del Rey negro.

(h) Forzado. Si D x P T, T x C, y si P x T, D x P A ++.

(i) Un mal cálculo de Janowski, con el que se expuso a perder la partida. Si 35\*\*\* C x P T, 36, R x C, D 6 R + 37 R x P, D 8 R + 38, R 3 T, T 3 T + 39 T 5 T y ganarían las blancas. En la posición del texto, Janowski manifestó, que el juego era tablas, pues es probable que hubieran repetido estas jugadas: 35\*\*\* R 1 A, 36, D 1 A, R 2 R, 37 D 2 C, etcétera. El error de Janowski consistió en el siguiente cálculo: Si 35\*\*\* D 6 R, 36 D 4 C + R 1 R, 37 D x P C + (?) R 1 A, 38 D 4 C + y ganan las negras con R 2 C, etc.

(j) Si Janowski hubiera jugado R 1 R, como pensó, las blancas hubieran ganado con A 6 A + seguido de D 6 D +. El Sr. Janowski, encontró en esta posición la jugada única de salvarse, conformándose con las tablas.

## Núm. 6.—MATCH LIPSCHUTZ v. SHOWALTER

## PARTIDA I

## GAMBITO DE LA DAMA, REHUSADO

(Manhattan Chess Club de New York.)

Octubre 21-23 de 1895.

BLANCAS		NEGRAS		BLANCAS		NEGRAS	
S. Lipschütz.		J. W. Showalter.					
1	P 4 D	P 4 D		45	P 5 C	P 7 × P	
2	P 4 A D	P 3 R		46	P × P	T 1 T	
3	C R 3 A	P 3 A D (a)		47	P 6 C	C 5 C	
4	P 3 R	A 3 D		48	<del>T 4 (b)</del> <del>2 A</del> A X C	P T × A	
5	C 3 A	P 4 A R (b)		49	T 2 A	D 4 C	
6	A 3 D	D 3 A		50	A 4 A	D 3 A	
7	P 3 C D	C 3 T R		51	D 2 C D	A 1 R	
8	A 2 C	O O		52	T 1 T	T × T	
9	D 2 A	C 2 D		53	D × T	T 2 D	
10	O O	P 4 C R (c)		54	T 2 T D	R 2 A	
11	C 2 R	P 5 C		55	D 3 A	R 3 C	
12	C 1 R	D 4 C		56	D 3 R	A 2 A	
13	C 4 A? (d)	A × C		57	T 8 T	T 2 R	
14	P × A	D × P		58	A 5 R	D 4 C	
15	P 3 C (e)	D 4 C		59	D × D +	R × D	
16	C 2 C	C 3 A		60	A 7 A	P 4 R? (l)	
17	C 4 A	C 2 A		61	A 8 D	R 3 A	
18	T D I R	C 5 R		62	T 8 C	R 3 R	
19	A 1 A	D 2 R		63	A × T	R × A	
20	P 3 A	P × P A R		64	T × P +		
21	T × P	C (2 A) 4 C		Las negras abandonan (m).			
22	T R 1 A	R 1 T (f)		(a) Nosotros preferimos 3 ***			
23	D 2 C R	A 2 D		C R 3 A.			
24	A 2 C	T I C R		(b) En toda la partida se nota			
25	R 1 T	T D 1 A R		que Showalter tiene ansias por			
26	A 1 A	D 3 A		atacar violentamente. Lo indica,			
27	C 2 R	P 4 T R		el planteo de esta sólida aper-			
28	A 4 A l	C 2 A		tura.			
29	D 3 T	D 3 C		(c) Ataque prematuro, y por			
30	C 1 C	D 5 C		lo tanto muy peligroso.			
31	D 2 C	A 1 R		(d) Un error extraordinario			
32	A 2 R	D 3 C		de Mr. Lipschütz. El creyó, que			
33	D 3 T	C 3 T		si las negras tomaban el caballo,			
34	C 3 A (g)	C 5 C		no podrían tomar el peón, á cau-			
35	D 2 C	R 2 T		sa de A 1 A. Más adelante vere-			
36	P 5 A	T 2 C (h)		mos cuán grande fué su falta.			
37	C 5 R	C × C		(e) Lipschütz reconoce aquí			
38	A × C	T (2 C) 2 D (i)		la falta cometida. Si él juega 15,			
39	T 4 A	R 1 C		A 1 A, D × P D 1 6 A × C, D × T,			
40	A 3 A	C 3 A		17 A × T, R × A y ganan las ne-			
41	T 1 A R l (j)	T 2 T		gras.			
42	D 2 R	A 2 A		(f) El juego parece perdido			
43	P 4 C D	T 1 D		por Lipchütz. Solamente la per-			
44	P 4 T D	P 3 T		severancia y genio del joven hún-			



garo, le hubieran salvado de tan probable derrota.

(g) Perdió Lipschütz la ocasión de igualarse en peones, con 34 A × P, D × A, 35 A × C, etc.

(h) Jugada muy débil y que embaraza la posición del negro. Lipschütz desde la jugada 27 juega admirablemente.

(i) Eso se llama inutilizar una torre, cuando más se la necesita.

(j) Bien. Si A 6 D, las negras jugaban T × A, y mejoraban de posición.

(l) Un error de Showalter, que le cuesta la derrota definitiva.

(m) En resumen, esta partida, aun cuando contiene graves errores, contiene también movimientos magistrales, y Lipschütz dió pruebas de una constancia y sangre fría ejemplares.

PARTIDAS DEL CONGRESO DE HASTINGS

Núm. 7.

RUY LÓPEZ

BLANCAS	NEGRAS
<i>D. Janowski</i>	<i>W. Steinitz</i>
1 P 4 R	P 4 R
2 C R 3 A	C D 3 A
3 A 5 C	P 3 T D
4 A 4 T	P 3 D
5 O O	C R 2 R
6 A 3 C D	C 4 T
7 P 4 D	P × P
8 C × P	P 4 A D (a)
9 C 5 A R	C × C
10 P × C	C × A (b)
11 T 1 R +	A 2 R
12 P 6 A R (c)	P × P (d)
13 P T × C	P 4 D (e)
14 D 5 T R	D 3 D
15 C 3 A D	A 3 R
16 C 5 C D !!	D 3 A (f)
17 T × A !!	D × C (g)
18 A 6 T R	R 1 D
19 D × P A	T 1 R
20 T D 1 R	D 2 D
21 A 7 C R	T 1 A D
22 A × P	A × A
23 D × A +	R 2 A
24 D 5 R + (h)	

Las negras abandonan.

(a) Con ideas de ganar el alfil, avanzando el P A D un paso.

(b) Si 10 \*\*\* P 5 A, D 2 R + etcétera. La revista *Deutsches*

*Wochensach*, trae esta combinación:

Si 10	A × P
11 T 1 R +	A 2 R
12 A × P +	R × A
13 D 5 D +	R 3 C
14 T 3 R etc.	

(c) Ese peón lo tienen perdido las blancas, pero lo aprovechan admirablemente para mejorar su posición.

(d) Si C × F, T × A +, R 1 A, D 5 T R y ganan las blancas fácilmente.

(e) Jugada débil, de la cual se aprovecha M. Janowski admirablemente para derrotar á Steinitz. Todas las jugadas siguientes son admirables.

(f) Si P × C, es claro que T × T + etc.

(g) Si D × T, C 7 A + etc.

(h) Admirablemente jugado. La partida, si Steinitz no se hubiera rendido, continuaría así 24 \*\*\* R 1 D, 25, T × T + D × T 26 D × D + R 2 A 2 7 D 5 D + etcétera. Hoffer ha calificado esta preciosa partida, de *bijou parfait*.

## Núm. 8.

## UN TRIUNFO DE SHOWALTER

## GAMBITO DE LA DAMA, REHUSADO

BLANCAS		NEGRAS		BLANCAS		NEGRAS	
<i>J. W. Showalter</i>		<i>H. N. Pillsbury</i>					
1	P 4 D	P 4 D		37	A 5 D	P 4 C	
2	P 4 A D	P 3 R		38	T 3 T	T 5 A (e)	
3	C 3 A D	C 3 A R		39	T 6 T +	R 2 D	
4	A 5 C	A 2 R		40	T x P +	R 1 R	
5	P 3 R	OO		41	P 4 T D!	C 6 D	
6	T 1 A	C 2 D (a)		42	R 1 C	P 5 C	
7	C 3 A	C 5 R		43	P 4 T	C 8 A	
8	A x A	D x A		44	T 7 C R	T 5 D	
9	C x C	P x C		45	P 5 T	T 8 D +	
10	C 2 D	P 4 A R		46	R 2 T	T 8 A	
11	A 2 R	P 4 R		47	P 6 T (f)	C 7 R (g)	
12	OO	C 3 A		48	A x P !! (h)	P x A	
13	D 3 C	P 4 A (b)		49	P 7 T	R 1 A	
14	D 3 T (c)	P R x P		50	P 8 T (dama)	R x T	
15	P x P	P 3 C D		51	D x P		
16	P x P	P x P		Las negras abandonan.			
17	C 3 C	C 2 D		(a) C 5 R, es más fuerte en nuestro concepto.			
18	T D 1 D	A 2 C		(b) Débil jugada.			
19	C 5 T	T D 1 C		(c) Fuerte movimiento.			
20	C x A	T x C		(d) Muy bien jugado por Mr. Showalter.			
21	T 5 D	T 2 A D		(e) El peón de la torre no tiene defensa, y Mr. Pillsbury emprende un ataque que, al parecer, es decisivo, pero la práctica demostró lo contrario.			
22	T R 1 D	C 4 R		(f) Showalter juega con mucha calma y aprovecha el tiempo magistralmente, para avanzar su peón de la torre.			
23	D 3 R	C 3 C		(g) T x P +, era débil, y de resultados poco satisfactorios.			
24	D 2 D	P 5 A		(h) Bravo, Mr Showalter. Esta jugada es decisiva.			
25	T 7 D	T x T					
26	D x T	P 6 A					
27	D x D	C x D					
28	P x P	P x P					
29	A 1 A	T 5 A					
30	P 3 T R (d)	R 2 A					
31	R 2 T	R 3 R					
32	T 1 R +	R 3 D					
33	A 3 D	P 4 T R					
34	T 4 R	T 3 A					
35	T 3 R	C 3 A					
36	A 4 R	C 4 R					

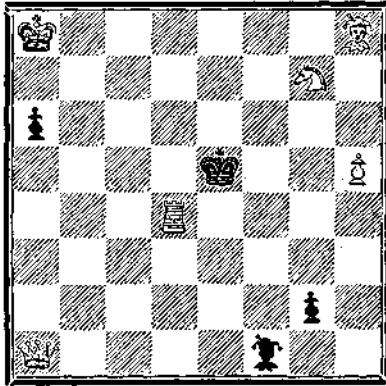
# PROBLEMAS

Núm. 1.

POR VALENTÍN MARÍN

*Mención honorífica del 2.º Concurso de la «Schachvereine Würzburg.»*

NEGRAS



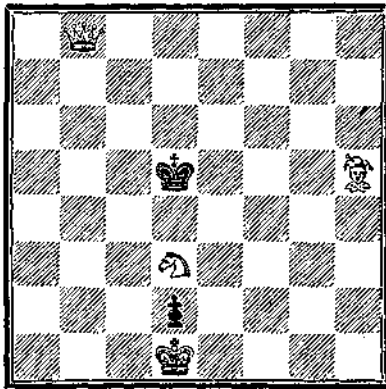
BLANCAS

Las blancas juegan y dan mate en tres jugadas.

Núm. 2.

POR X. HAWKINS

NEGRAS



BLANCAS

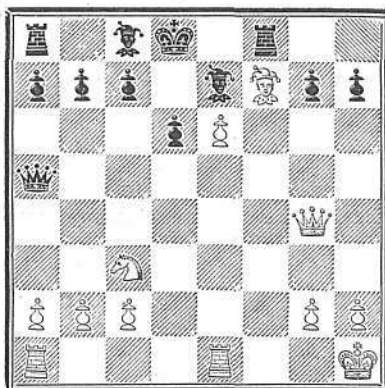
Las blancas juegan y dan mate en cuatro jugadas.

## FINALES DE PARTIDA

### Núm. 1.

Una de las cuatro partidas jugadas sin ver el tablero por el Sr. Márquez Sterling, á bordo del vapor alemán *Aller*, el 29 de Octubre de 1895.

NEGRAS (*Leo Levy.*)



BLANCAS (*Márquez Sterling*)

En esta posición, las negras ganaron una pieza ejecutando su movimiento 17.<sup>o</sup>

BLANCAS

17  
18 T D 1 D  
19 C 5 D  
20 D 5 A  
21 D 7 A

NEGRAS

T x A  
T 3 A  
T 3 C  
T 4 C  
A x P R

Las blancas anuncian mate en tres jugadas.

Helas aquí:

1 D x A R +  
2 D x A D +  
3 D 8 R mate.

R 1 A  
R 1 C ó 1 D